



موازنة المواطن 2024

الموازنة العامة: برنامج مفصل لنفقات السلطة الوطنية وإيراداتها لسنة مالية معينة ويشمل التقديرات السنوية لإيرادات السلطة الوطنية والمنح والقروض والمتحصلات الأخرى لها والنفقات والمدفوعات المختلفة.

موازنة المواطن: هي وثيقة مبسطة للموازنة العامة، بحيث تلخص السياسات وتوجهات الحكومة للسنة القادمة معبراً عنها بالأرقام الواردة في هذه الموازنة، وتمكّن المواطن من التعرف على كيفية توزيع النفقات والإيرادات، وتتبع الإنفاق العام. ويمكن للمواطن العادي فهمها ببساطة ويسر، لأنها تعكس الموازنة ببيانات بسيطة ومنظمة، وبالاستعانة برسومات، وأشكال، وصور.

بلغت الموازنة العامة في العام 2024 (19.4) مليار شيكل. في حين بلغت الموازنة العامة 2023 (21) مليار شيكل، وبلغ الانفاق الفعلي في العام 2023 (19.7) مليار شيكل.

أهم معالم الموازنة العامة 2024

إجمالي الإيرادات	14,042 مليون شيكل
صافي الإيرادات	13,952 مليون شيكل
النفقات العامة وصافي الإقراض	19,410 مليون شيكل
المنح والمساعدات الخارجية (دعم الموازنة العامة والتطويرية)	2,510 مليون شيكل
الفجوة التمويلية "العجز"	2,948 مليون شيكل
الاقطاعات الإسرائيلية غير القانونية	3,860 مليون شيكل
العجز الكلي بعد الاقطاعات الإسرائيلية غير القانونية	6,808 مليون شيكل

تم في العام 2024، اعتماد الموازنة العامة كموازنة طوارئ، يتم تنفيذها وفقاً للسيولة النقدية المتوفرة.

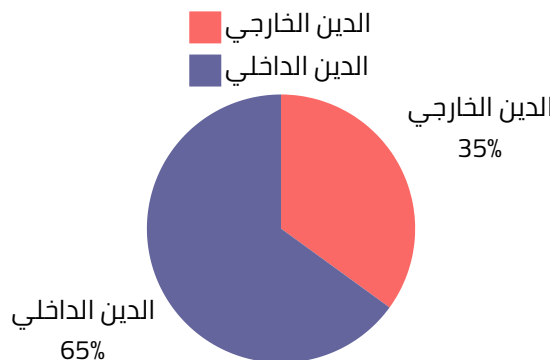
الدّين العام:

بلغ الدّين العام مطلع العام 2024 (13,638) مليون شيكل، في حين كان الدّين العام مطلع العام 2023، (12,543) مليون شيكل.

وقد توزع الدين العام مطلع العام 2024، بين:

- دين داخلي وقدره 8,874 مليون شيكل.
- دين خارجي وقدره 4,764 مليون شيكل.

توزيع الدين العام مطلع 2024 / بالمليون شيكل



أبرز التغييرات في الإيرادات العامة والنفقات العامة إثر العدوان الإسرائيلي على قطاع غزة والضفة الغربية، وحرب الإبادة على قطاع غزة:

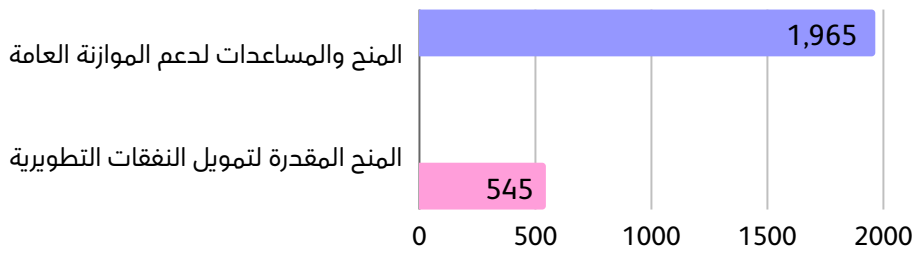
- بلغ إجمالي الإيرادات الحكومية ضمن موازنة 2024 ما قيمته 14,042 مليون شيكل، أي بانخفاض بنسبة 21.6% عن إجمالي الإيرادات الفعلية خلال عام 2023 البالغة 17,906 مليون شيكل، وبانخفاض بنسبة 24.5% عن موازنة عام 2023 المقدرة بـ 18,611 مليون شيكل.
- يشكّل إجمالي الإيرادات ما نسبته 26% من الناتج المحلي الإجمالي (GDP) المتوقع لعام 2024. في حين شكّل إجمالي الإيرادات في العام 2023 ما نسبته 24% من الناتج المحلي الإجمالي (GDP).
- بلغت إيرادات المقاصة 9,336 مليون شيكل، وانخفضت بنسبة 21.7% عن فعلي عام 2023 البالغ قيمتها 11,918 مليون شيكل، وهناك انخفاض بنسبة 22.2% مقارنة مع موازنة العام 2023 البالغة 12,003 مليون شيكل.
- بخصوص الإيرادات المحلية المقدرة بـ 4,706 مليون شيكل ضمن موازنة 2024، فقد انخفضت بنسبة 21.4% مقارنة مع الفعلي 2023 والبالغ 5,988 مليون شيكل، وهناك انخفاض بنسبة 28.8% مقارنة مع موازنة 2023 المقدرة بـ 6,608 مليون شيكل.
- بلغت قيمة إجمالي النفقات ضمن موازنة العام 2024 ما قيمته 19,410 مليون شيكل، بانخفاض بنسبة 1.4% عن فعلي 2023، وانخفاض بنسبة 7.6% عن موازنة عام 2023. ويشكّل إجمالي النفقات المقدّرة ما نسبته 36% من الناتج المحلي الإجمالي (GDP). في حين شكّل إجمالي النفقات في العام 2023 ما نسبته 28% من الناتج المحلي الإجمالي (GDP).
- من المتوقع ارتفاع إجمالي الدعم الخارجي ليصل إلى 2,510 مليون شيكل ضمن موازنة العام 2024. وهذا يعكس ارتفاعاً بنسبة 91% مقارنة مع الفعلي لعام 2023 البالغ 1,315 مليون شيكل، وبنسبة ارتفاع 67% مقارنة بموازنة 2023 المقدرة بـ 1,504 مليون شيكل.

يقدّر صافي عجز الموازنة للعام 2024 بعد الاقتطاعات الإسرائيلية المجحفة والمستمرة ما قيمته 6,808 مليون شيكل، أي بارتفاع بنسبة 172% عن العجز الفعلي للعام السابق والبالغ 2,506 مليون شيكل، كذلك بارتفاع 229% عن العجز المقدّر في موازنة عام 2023 البالغ 2,069 مليون شيكل.

تفاصيل بنود الموازنة العامة:

- بلغت المنح والمساعدات الخارجية المقدرة (2,510) مليون شيكل، وتنقسم إلى:
 - المنح والمساعدات لدعم الموازنة العامة (1,965) مليون شيكل.
 - المنح المقدرة لتمويل النفقات التطويرية (545) مليون شيكل.

المنح والمساعدات الخارجية / بالمليون شيكل



إجمالي الإيرادات ومصادرها:

- إجمالي الإيرادات (14,042) مليون شيكل.
- الإرجاعات الضريبية (-89.3) مليون شيكل.
- صافي الإيرادات (13,952) مليون شيكل.

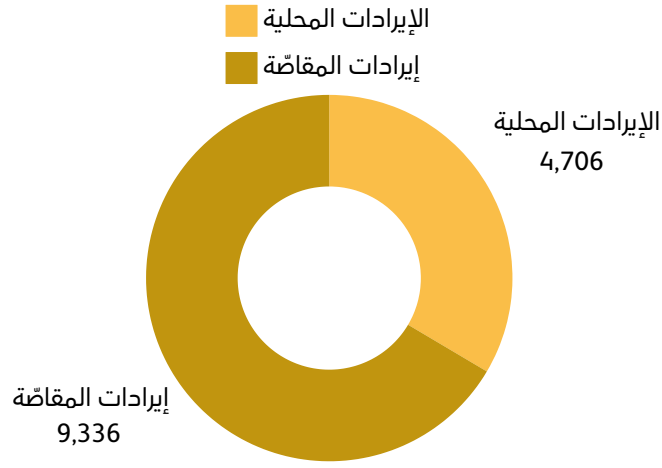
الإرجاعات الضريبية: هي إرجاعات ضريبية متوقعة خلال العام، لذا تكون إشارتها سالبة، كون الموازنة تخسرها.

مصادر الإيرادات:

- إجمالي الإيرادات المحلية (4,706) مليون شيكل.
- إجمالي إيرادات المقاصة (9,336) مليون شيكل.

وتشكل إيرادات المقاصة حوالي 66% من إجمالي الإيرادات، في حين تشكل الإيرادات المحلية 34%.

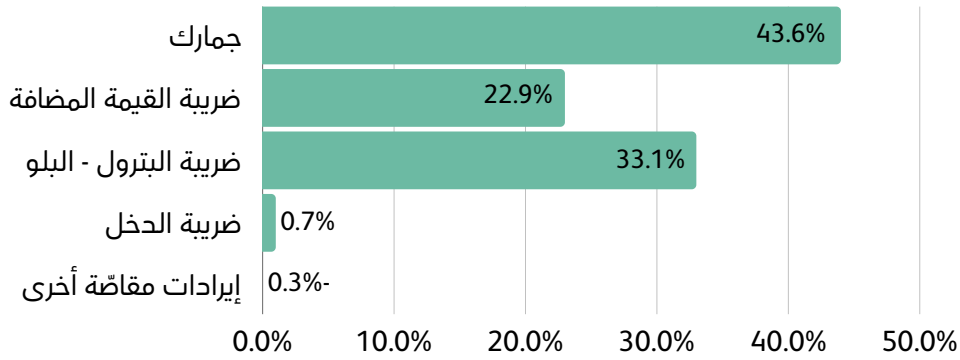
شكل يوضح الإيرادات المحلية والإيرادات عبر المقاصة/ بالمليون شيكل



مكونات إيرادات المقاصة/ بالمليون شيكل

النسبة من إجمالي إيرادات المقاصة	الموازنة المقدرة	البند
43.60%	4,074	جمارك
22.90%	2,142	ضريبة القيمة المضافة
33.10%	3,087	ضريبة البترول - البلو
0.70%	62	ضريبة الدخل
-0.30%	-29	إيرادات مقاصة أخرى
100%	9,336	مجموع إيرادات المقاصة

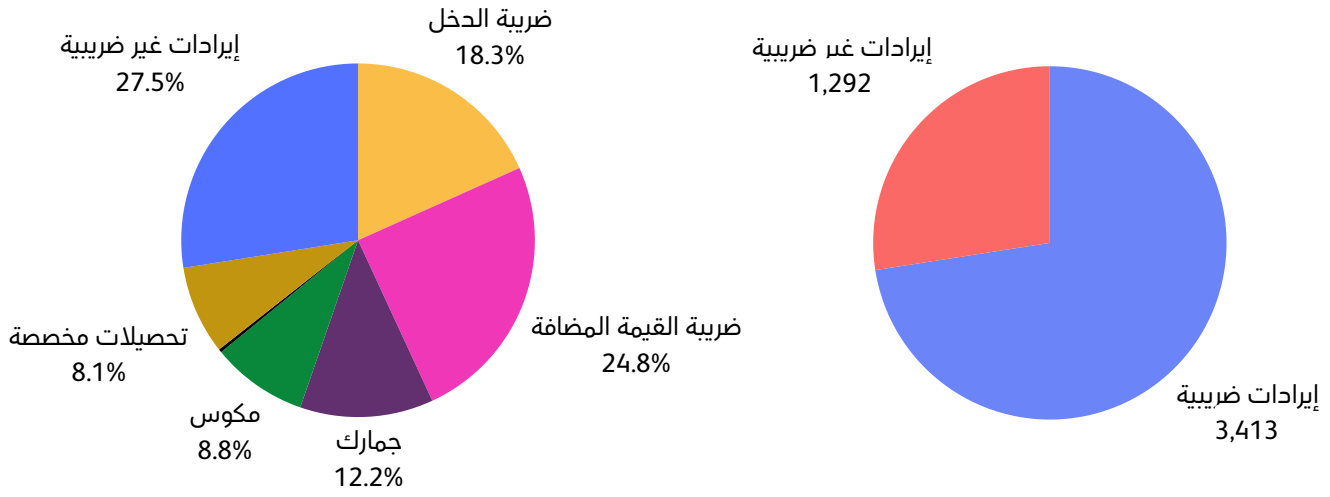
شكل يوضح نسب مكونات إيرادات المقاصة



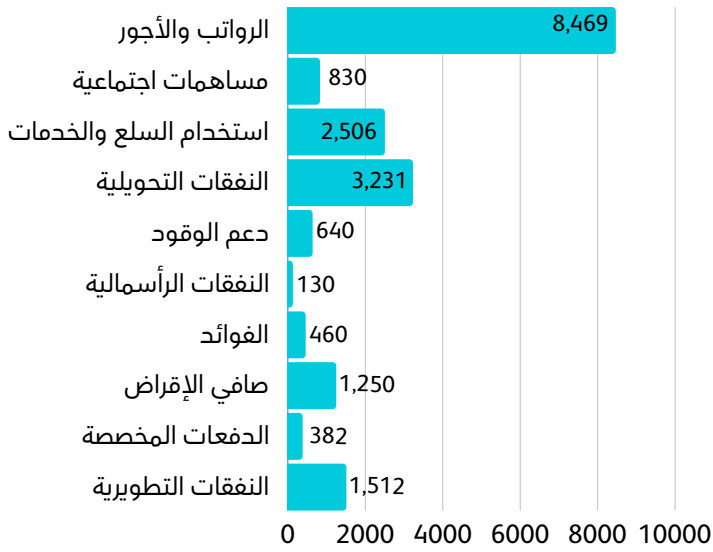
مكونات الإيرادات المحلية / بالمليون شيكل

النسبة من إجمالي إيرادات المقاصة	الموازنة المقدرة	البند
72.50%	3,413	إيرادات ضريبية وتشمل:
18.30%	861	ضريبة الدخل
24.80%	1,166	ضريبة القيمة المضافة
12.20%	574	جمارك
8.80%	415	مكوس
0.3%	15	ضريبة الأملاك
8.10%	382	تحصيلات مخصصة
27.50%	1,292	إيرادات غير ضريبية
100%	4,705	مجموع الإيرادات المحلية

شكل يوضح توزيع الإيرادات المحلية تبعا لطبيعتها / بالمليون شيكل



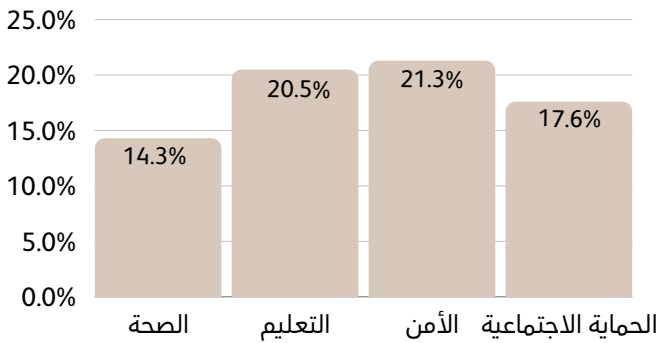
شكل يوضح توزيع النفقات العامة / بالمليون شيكل



هيكل النفقات العامة

النسبة	الموازنة / مليون شيكل	البند
43.63%	8,469	الرواتب والأجور
4.28%	830	للمساهمات الاجتماعية
12.91%	2,506	استخدام السلع والخدمات
16.65%	3,231	النفقات التحويلية
3.30%	640	دعم الوقود
0.67%	130	النفقات الرأسمالية
2.37%	460	الفوائد
6.44%	1,250	صافي الإقراض
1.97%	382	الدفعات المخصصة
7.79%	1,512	النفقات التطويرية
100.00%	19,410	للمجموع

شكل يوضح أولويات الإنفاق الحكومي لأهم القطاعات



الموازنة العامة حسب وظائف وأولويات الحكومة لأهم القطاعات

النسبة من الموازنة العامة	القطاع
14.30%	الصحة
20.50%	التعليم
21.30%	الأمن
17.60%	الحماية الاجتماعية

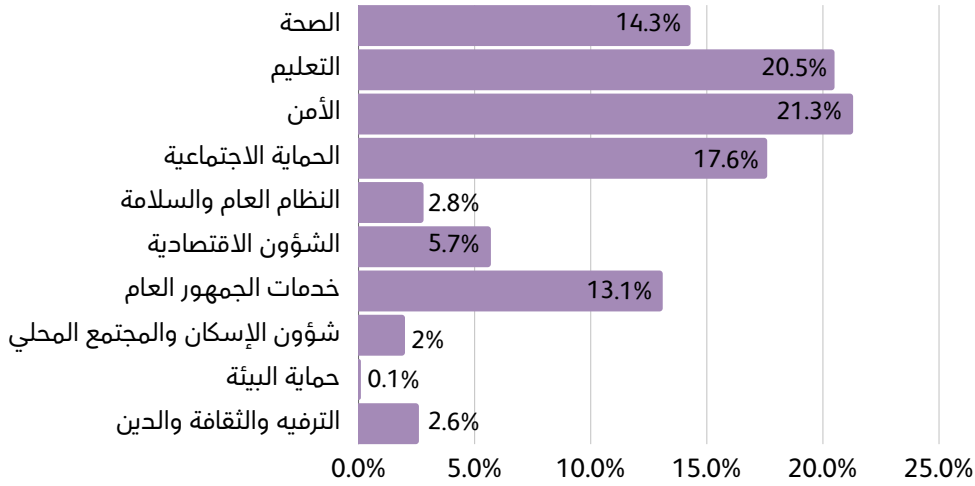
بخصوص موازنة وزارة التنمية الاجتماعية وبعد تخفيض دفعات برنامج التحويلات النقدية (CTP) إلى دفعتين، أصبحت موازنة وزارة التنمية الاجتماعية تشكل 3.3% من إجمالي الموازنة العامة، وبمبلغ قدره 571 مليون شيكل، علماً بأن موازنة وزارة التنمية الاجتماعية تشكل 20% من مجمل موازنة قطاع الحماية الاجتماعية.

يتضمن قطاع الحماية الاجتماعية كلاً من: وزارة التنمية الاجتماعية، هيئة شؤون الأسرى والمحررين، وزارة شؤون المرأة، هيئة الجدار والاستيطان، مؤسسة رعاية أسر الشهداء، المتقاعدين، دائرة شؤون اللاجئين، ووزارة شؤون القدس.

توزيع الموازنة العامة لعام 2024 حسب التصنيف الوظيفي الحكومي لإجمالي القطاعات

النسبة	القطاع
2.60%	الترفيه والثقافة والدين
0.10%	حماية البيئة
2.00%	شؤون الإسكان والمجتمع المحلي
13.10%	خدمات الجمهور العام
5.70%	الشؤون الاقتصادية
2.80%	النظام العام والسلامة
17.60%	الحماية الاجتماعية
21.30%	الأمن
20.50%	التعليم
14.30%	الصحة
100%	المجموع

شكل يوضح نسب توزيع الموازنة العامة للعام 2024 حسب التصنيف الوظيفي الحكومي لإجمالي القطاعات



موظفو القطاع العام:

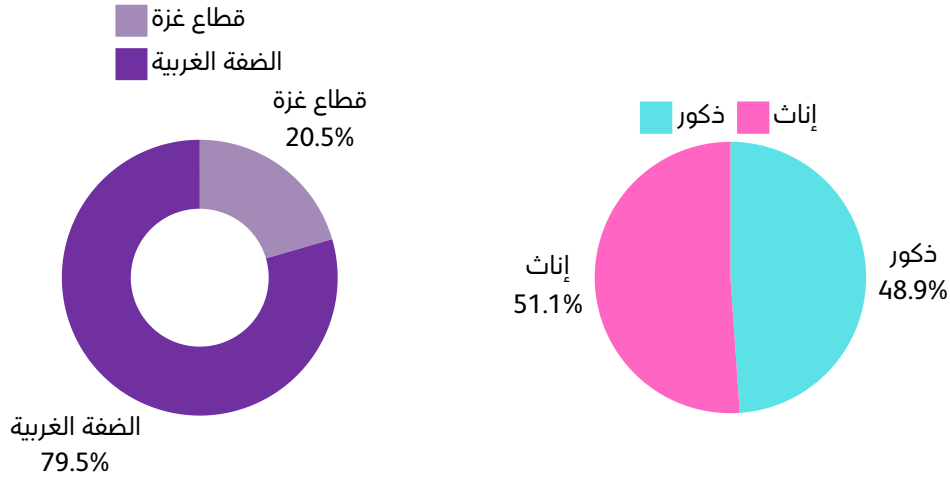
قدرت فاتورة الرواتب للموظفين والموظفات في القطاعين المدني والأمني في العام 2024 بحوالي (705) مليون شيكل شهرياً، وبفاتورة سنوية قدرها (8,469) مليون شيكل سنوياً.

ملاحظة: منذ شهر 11/2021، يعاني موظفو القطاع العام من عدم انتظام الراتب تبعاً للأزمة المالية التي تعاني منها السلطة الفلسطينية، وتبلغ قيمة المستحقات التراكمية للموظفين حوالي (3) مليار شيكل، والرقم قابل للزيادة في كل شهر، كون الرواتب ما زالت مجزوءة.

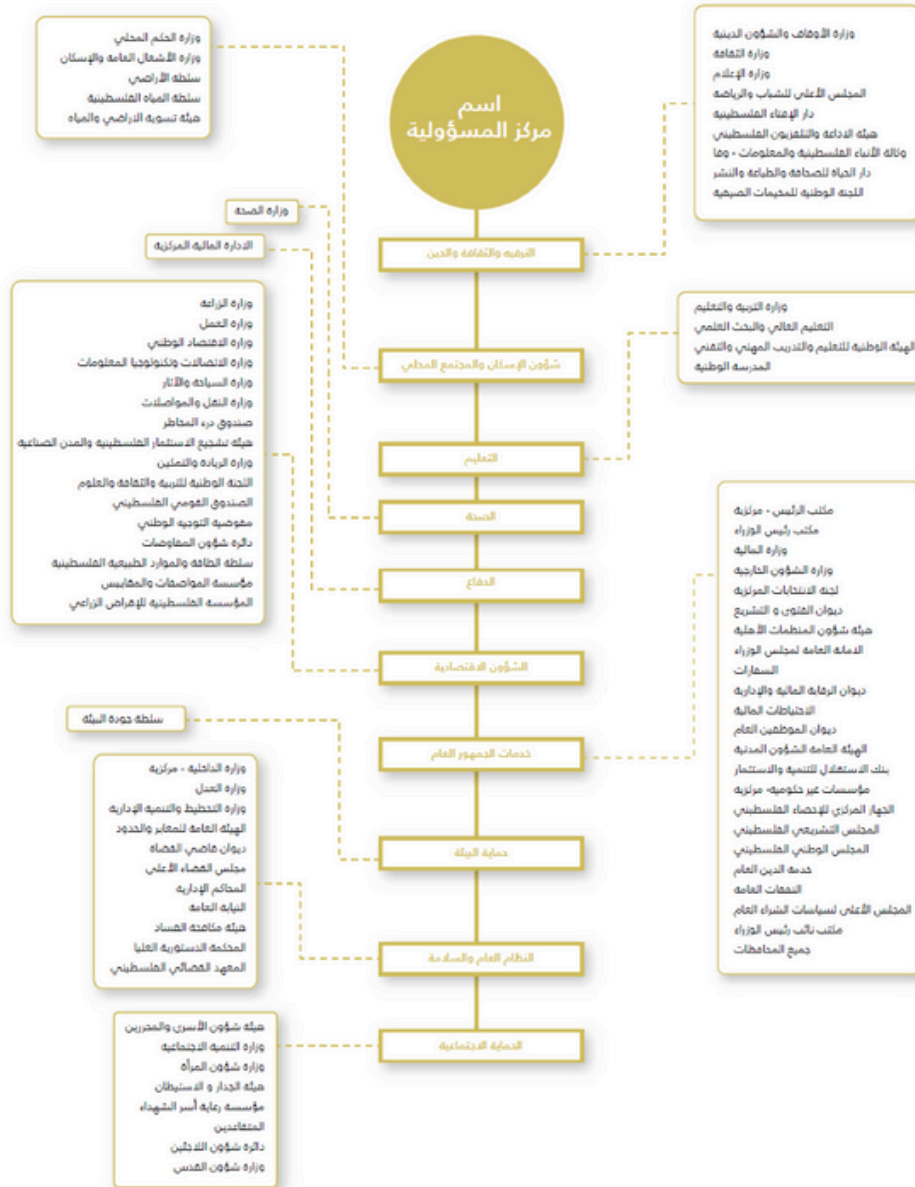
جدول يوضح أعداد الموظفين المدنيين تبعاً للجنس والمنطقة

المنطقة	ذكور	إناث	المجموع
الضفة الغربية	34,315	37,596	71,911
قطاع غزة	11,948	6,648	18,596
المجموع	46,263	44,244	90,507

توضيح نسب توزيع الموظفين المدنيين تبعاً للجنس والمنطقة



التصنيف الوظيفي لمراكز المسؤولية



- **الإيرادات:** تشمل الإيرادات الضريبية والإيرادات غير الضريبية والمنح، وأي إيرادات أخرى تحصل عليها دولة فلسطين.
- **الإيرادات الضريبية:** تشمل الضرائب على الدخل والأرباح والضرائب المحلية على السلع والخدمات، وأي ضرائب أخرى قد تفرض من وقت إلى آخر.
- **الإيرادات غير الضريبية:** تشمل الأرباح من الشركات المملوكة للسلطة الوطنية، أو المساهمة فيها؛ سواء بطريقة مباشرة أو غير مباشرة، ورسوم التراخيص والمهن والتأمين، وكذلك الرسوم الإدارية والغرامات والمصادرات والإيرادات غير الضريبية الأخرى.
- **المقاصة:** هي مجموع الإيرادات التي يقوم الجانب الإسرائيلي بجبايتها نيابة عن السلطة الوطنية الفلسطينية، ويتم تحويلها إلى فلسطين بعملة الشيك، وتشمل ضريبة الدخل، وضريبة القيمة المضافة، والشراء، وأي ضرائب ورسوم تترتب على التبادل التجاري بين إسرائيل والضفة والقطاع، تبعا لبروتوكول باريس الاقتصادي.
- **النفقات:** تشمل النفقات الجارية والنفقات الرأسمالية والتطويرية.
- **النفقات الجارية:** تشمل الرواتب والأجور والعلاوات والنفقات التشغيلية والتحويلية للوزارات والمؤسسات العامة والأجهزة التنفيذية الأخرى لدولة فلسطين.
- **النفقات التشغيلية "السلع والخدمات":** هي النفقات اللازمة لتشغيل المؤسسة العامة (كأجور المباني، الكهرباء، المياه، المحروقات... إلخ)، وهي جزء من النفقات الجارية.
- **النفقات التحويلية:** وهي النفقات التي ترصد في موازنة المؤسسة العامة، ويستفيد منها طرف ثالث، كتلك المساعدات التي تقدم عبر وزارة التنمية الاجتماعية للأسر الفقيرة، ومخصصات أسر الشهداء والجرحى، ومخصصات الأسرى.
- **النفقات الرأسمالية:** وتشمل امتلاك الأصول الرأسمالية (كالمباني، والأراضي، والمعدات، والمركبات... إلخ) والتحويلات الرأسمالية للمشاريع، والنفقات التطويرية الأخرى.
- **النفقات التطويرية:** هي النفقات التي لها طبيعة تختلف عن النفقات الجارية من حيث العمر الافتراضي والعائد من النفقة (مثل مشاريع البنية التحتية).
- **عجز الموازنة:** هو الفجوة ما بين النفقات والإيرادات.
- **الدين العام:** الرصيد القائم للالتزامات المالية الحكومية، غير المسدد والمترب عليها دفعه تسديداً للالتزاماتها.
- **الدين العام الخارجي:** الالتزامات المالية المترتب على الحكومة دفعها تسديداً للأموال التي اقتترضتها من الدول والهيئات والمؤسسات الدولية الخارجية بمقتضى القانون.
- **الدين العام الداخلي:** الالتزامات المالية المترتب على الحكومة دفعها تسديداً للأموال التي اقتترضتها بموجب سندات حكومية أو من بنوك محلية أو مؤسسات مالية محلية أخرى. **قانون الدين العام رقم (24) لعام 2005، مادة رقم (1)**

للتواصل مع وزارة المالية:

المصايف - رام الله - فلسطين

ص. ب. 795

صفحة الكترونية: [/http://www.pmf.ps](http://www.pmf.ps)

صفحة فيسبوك: www.facebook.com/palmof

هاتف: 8770 297 02

للمزيد يرجى الاطلاع على الموقع الإلكتروني لبوابة موازنة المواطن

<https://citizenbudget.ps/>